

## ŽÁKOVSKÝ PRŮVODCE MATURITNÍ ZKOUŠKOU PRO JARNÍ ZKUŠEBNÍ OBDOBÍ 2012

**Vážená maturantko, vážený maturante,**

podobně jako pro maturanty v loňském roce jsme i pro Vás připravili průvodce maturitní zkouškou. Je zaměřen především na společnou (státní) část maturity a obsahuje podle nás nejvýznamnější informace, které Vám pomohou či usnadní zkouškou dospělosti projít. Oproti loňskému roku, kdy odstartovala nová podoba maturitní zkoušky, se v organizaci společné části událo několik změn, které zajisté budou ze stran maturantů vnímány vesměs pozitivně. I tyto novinky jsou v Žákovském průvodci maturitní zkouškou 2012 zahrnuty.

Najdete zde tedy doporučení, informace, rady a tipy, na co si dát pozor, čeho se vyvarovat, na co nezapomenout, jaké jsou Vaše možnosti, jaké zvolit strategie při jednotlivých typech zkoušek apod. Průvodce byl zpracováván s pomocí a podporou žáků tak, abychom pokud možno nevynechali pro Vás podstatné informace a vše potřebné vysvětlili co možná srozumitelně.

Jménem všech, kteří se v CERMATu podílejí na přípravě státních maturit, Vám přeji pokud možno bezproblémové a úspěšné složení maturitní zkoušky.



Pavel Zelený  
ředitel CERMATu

### CO V PRŮVODCI NAJDETE?

#### **A** **SPOLEČNÁ (STÁTNÍ) ČÁST MATUREITY**

1. před písemnými zkouškami
2. zkoušky formou didaktického testu
3. zkoušky formou písemné práce
4. zkoušky ústní

**B. HODNOCENÍ MATURITNÍ ZKOUŠKY A ZNÁMKY**

1. kdy vykonáte maturitní zkoušku úspěšně
2. co když neuspějete v řádném termínu
3. co když se nemůžete ke zkoušce dostavit
4. hranice úspěšnosti zkoušek
5. převod bodů na známku
6. celkový prospěch u maturitní zkoušky

**C. PO ZKOUŠKÁCH**

1. maturitní vysvědčení a protokol o výsledcích společné části maturitní zkoušky
2. žádost o přezkoumání průběhu a výsledku zkoušky

**D. DALŠÍ ZDROJE INFORMACÍ A UŽITEČNÉ ODKAZY****A. SPOLEČNÁ (STÁTNÍ) ČÁST MATURITY****1. PŘED PÍSEMNÝMI ZKOUŠKAMI**

- **Přijďte včas!** Pamatujte na to, že máte být přítomni v učebně nejpozději 15 minut před vlastním zahájením zkoušky. Radši si nechte časovou rezervu, protože pozdní příchod znamená nejen rušení a zdržování ostatních, ale pro Vás i vyloučení ze zkoušky.
- Nezapomeňte si **občanský průkaz**. Tak jako tak je povinností nosit ho u sebe, takže by to neměl být problém.
- **V průběhu zkoušky u sebe za žádných okolností nemůžete mít mobil (byť vypnutý) nebo jiný elektronický komunikátor. Je to důvod k okamžitému vyloučení od zkoušky. A příští termín je až v září – takže je co si rozmyslet.**
- **Pokud Vás zadavatel vyzve k odložení Vašich tašek a batohů a Vy tak odkládáte i mobil, vypněte jej.** Kdyby začal zvonit při zkoušce a zejména při poslechovém subtestu, nebylo by to nikomu příjemné.
- **Před zkouškou si „odskočte“.** Odchod na záchod během zkoušky je sice možný, ale návrat zpět už ne. Před odchodem odevzdáte zadání i záznamový arch a co jste nestihli do té doby, to už prostě nestihnete. V tomto ohledu není česká státní matura žádnou výjimkou. U žádné podobné písemné zkoušky to její pravidla neumožňují.
- **Pište nejlépe černě nebo modře píšící propisovací tužkou. A vezměte si s sebou raději ještě jednu náhradní.** Zásadně nedoporučujeme psát „čínou“, fixem či plnicím perem. Bude-li Váš písemný projev nezřetelný, přerušovaný či jakkoli rozmazaný, doplatíte na to jenom Vy. To platí nejen o písemkách, ale i o testech.

- Nezapomeňte si s sebou vzít k následujícím zkouškám tyto povolené pomůcky:
  - **Didaktický test z matematiky:** matematické, fyzikální a chemické tabulky pro střední školy (bez poznámek a dalších změn), rýsovací potřeby (obyčejná tužka, guma, kružítko, pravítko, trojúhelník s ryskou), kalkulačka bez grafického režimu.
  - **Písemná práce z českého jazyka a literatury:** pravidla českého pravopisu (jakákoliv); POZOR, jedná se pouze o písemku! U didaktického testu z češtiny nejsou povoleny žádné pomůcky!
  - **Písemná práce z cizího jazyka:** slovník – nesmí však obsahovat přílohy věnované písemnému projevu.
  - **Didaktický test z chemie:** matematické, fyzikální a chemické tabulky (bez vpisků a dalších změn), kalkulačka (na rozdíl od matematiky může být jakákoli).
  - **Didaktický test z fyziky:** matematické, fyzikální a chemické tabulky (bez vpisků a dalších změn), kalkulačka (na rozdíl od matematiky může být jakákoli).
  - **Didaktický test ze zeměpisu:** pravítko nebo papírové měřítko a kalkulačka (na rozdíl od matematiky může být jakákoli).

## 2. ZKOUŠKY FORMOU DIDAKTICKÉHO TESTU

Při maturitní zkoušce dostanete vždy dva druhy dokumentů – **testový sešit** s úlohami (ze zvoleného předmětu a úrovně obtížnosti) a **záznamový arch**, do kterého zapíšete své odpovědi.

Záznamový arch (ZA) slouží POUZE pro zápis ODPOVĚDÍ. Poznámky k řešení si můžete dělat přímo do testového sešitu. Nebudou však předmětem hodnocení.

POZOR: Cizí jazyky mají záznamové archy dva, protože test z cizího jazyka se skládá ze dvou subtestů (subtest poslechový a subtest čtení a jazyková kompetence).

### Co se dozvíte z titulní strany testového sešitu?

- Počet testových úloh;
- povolené pomůcky;
- maximální dosažitelný počet bodů v testu;
- hranici úspěšnosti;
- jak a čím zapisovat řešení do ZA;
- jak opravit špatně zapsané řešení.

### Co najdete uvnitř testového sešitu?

- Testové úlohy;
- bodové hodnocení úloh nebo částí testu (v cizích jazycích).

Zásadně doporučujeme si před zkouškou projít některý z publikovaných **cvičných testů CERMATu**. Zaměřte se při tom na to, jaké **typy úloh** jsou v testech použity. U ostré zkoušky tím ušetříte spoustu času stráveného koumáním, co se po Vás tím či oním typem úlohy chce. Natrénujte si **strategie řešení** jednotlivých typů úloh. Žádná překvapení v maturitních testech nebudou.

Pokud cvičné testy nemáte k dispozici, má je škola nebo je najdete na [www.novamaturita.cz](http://www.novamaturita.cz) ke stažení.

Při nácviku pomocí jiných testů doporučujeme, abyste si nejprve ověřili, zda jsou použité typy úloh shodné s oficiálními cvičnými testy CERMATu.

### **DOPORUČENÍ, JAK POSTUPOVAT PŘI ŘEŠENÍ TESTU:**

- **Prolistujte si testový sešit. Věnujte několik málo minut intenzivně tomu, abyste si připravili strategii řešení testu.** Kromě poslechu v cizím jazyce **si totiž můžete sami zvolit, v jakém pořadí budete úlohy řešit.** Můžete se rozhodnout podle bodové hodnoty úloh (např. úlohy za více bodů řešit jako první), podle toho, jak se Vám úlohy zdají obtížné (např. řešit nejprve lehčí úlohy), podle časové náročnosti řešení atd. Pamatujte stále na to, že cílem je získat největší počet bodů a ne vyřešit co nejvíce úloh nebo „zlomit“ tu nejtěžší.
- Dobře si **rozvrhněte čas** na řešení celého testu. Sledujte čas a postup své práce, ať se nezaseknete na jedné úloze, kvůli čemuž nemusíte stihnout vyřešit řadu mnohem lehčích a bodově profitnějších.
- Pokud chcete, **pište si do testového sešitu poznámky**, podtrhávejte si klíčové informace ve výchozím textu apod. Poznámky si můžete dělat i během poslechu v cizím jazyce. A nemějte obavy – to, co si napíšete do testového sešitu, nebude nikdo hodnotit.
- **Každou úlohu** si nejprve přečtěte – celou a důkladně – tj. výchozí text (obsahuje-li jej úloha), zadání k úloze i znění úlohy a jednotlivé možnosti/alternativy odpovědi. Pokud jsou úlohy seskupeny do částí, přečtěte si také pozorně instrukce k celé části testu. Nejvíce chyb vzniká tím, že žák neodpovídá na to, na co se úloha skutečně ptá! Ujistěte se, že **skutečně odpovídáte přesně na danou otázku!**
- **Čtěte pozorně a nespěchejte!** Mnoho chyb vzniká přehlédnutím podstatné informace.
- **Každá uzavřená úloha má právě jednu správnou odpověď. Za nesprávnou či neuvedenou odpověď v záznamovém archu se body neodečítají. Pokuste se tedy odpovědět na každou úlohu! Třeba i na tu, u které si nejste jisti odpovědí – třeba se trefíte.**

Zadavatel Vám před zahájením zkoušky sdělí řadu instrukcí a informací. Mezi nimi bude jistě i vážně míněné doporučení, abyste test řešili samostatně, nekomunikovali s jinými a nenarušovali jakýmkoli způsobem průběh zkoušky. Když se tímto doporučením nebudete řídit, riskujete vyloučení ze zkoušky. Zadavatel má právo či dokonce povinnost Vás za opakované a vážné narušení průběhu zkoušky vyloučit. A v takovém případě se Vám zkouška nehodnotí, tj. máte automaticky za pět. Zbývá dodat, že u zkoušky sedíte v lavici sami a v řadách za sebou.

V případě, že budete s řešením hotovi před termínem, nemusíte čekat na konec zkoušky a můžete učebnu opustit. Odevzdáte zadavateli testový sešit i záznamový arch a potichu odejdete. Návrat zpět ke zkoušce již není možný.

### **JAK ZAPISOVAT ŘEŠENÍ ÚLOH DO ZÁZNAMOVÉHO ARCHU**

Správná řešení zapisujete **do záznamového archu**. Během testování můžete psát do testového sešitu (je k tomu většinou uzpůsoben), **ponechte si však čas na přepsání odpovědí do záznamového archu.**

Jen u poslechu budete na nutnost přepsání odpovědí do záznamového archu upozorněni přímo v nahrávce na CD a čas bude vymezen zvukovým signálem.

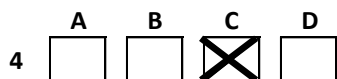
**POZOR!** Záznamové archy budou skenovány a úlohy elektronicky zpracovány. Žádné zápisy mimo vyznačená pole nebudou načteny a vyhodnoceny.

**Pište čitelně!**

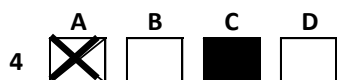
Nečitelný či vysloveně ledabylý písemný projev – a platí to i pro nezřetelný nebo nejednoznačně umístěný křížek – **nemusí být hodnocen.**

**Zápis řešení tzv. uzavřených testových úloh (křížkování)**

Odpověď, kterou považujete za správnou, zřetelně zakřížkujte v záznamovém archu. Zkontrolujte si, že odpověď označujete u správného čísla úlohy. Křížky dotahujte do rohů, ale nepřetahujte. V tomto případě se pečlivost vyplácí. Ledabylý záznam může vést ke ztrátě bodů, i když Vám na první pohled připadá jasné, že jste čtvereček zakřížkovali jednoznačně. Křížkování záznam čte stroj a ten je háklivý na nepřesnost.

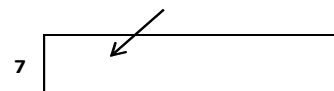


Pokud chcete svou odpověď opravit, protože jste se např. spletli v zápise, **zabarvěte pečlivě původně zakřížkované pole. Nově zvolenou odpověď vyznačte křížkem do nového pole.** Jakýkoli jiný způsob záznamu odpovědí a jejich oprav bude považován za nesprávnou odpověď. I zde platí, že je potřeba opravovanou odpověď zabarvit přesně a úplně.



**Zápis řešení tzv. otevřených testových úloh**

Pište **čitelně a výhradně** do vyznačeného „čtecího“ pole, určeného pro záznam řešení. Odpovídejte přesně a řiďte se zadáním úlohy. **POZOR!** V případě nečitelné či nejednoznačné odpovědi Vám nebudou započteny body.



Při zápisu řešení **rozlišujte velká a malá písmena, je to důležité zejména u cizích jazyků a někdy i u češtiny.**

V matematice dodržujte pokyny pro způsob zápisu odpovědi. V základní úrovni se píše pouze výsledky či odpovědi. Ve vyšší úrovni obtížnosti bývá několik úloh, v nichž se hodnotí **celý postup řešení.** Pokud tušíte, že při řešení nebudete tápat, doporučujeme provést výpočet nejprve do testového sešitu a teprve poté celý postup přepsat do záznamového archu. Hodnotí-li se i postup,

nepřeskakujte jednotlivé kroky řešení stylem „vždyť je to jasný“. Můžete na tom zbytečně ztratit body, i když bude výsledek v pořádku.

Pokyny jsou vždy uvedeny v testovém sešitě.

V případě, že potřebujete výsledek opravit, **chybný údaj škrtněte a napište čitelně nový** – musí být rozpoznatelné, že jste odpověď upravili. Pokud však zapíšete opravu mimo vyznačené pole, konáte tak zbytečně. Zápis mimo „čtecí“ pole se hodnotitelům nezobrazuje.

### 3. ZKOUŠKY FORMOU PÍSEMNÉ PRÁCE

#### 3.1 PÍSEMKA Z ČEŠTINY

##### Výběr zadání a příprava před zkouškou

Na začátku písemné práce dostanete testový sešit s nabídkou **10 zadání**. Na výběr zadání máte 25 minut, to je dostatečný čas, abyste si všechna zadání pečlivě pročetli a mohli se v klidu rozhodnout, které zadání chcete vypracovat.

Dobře si promyslete, které ze zadání Vám bude blízké, jak tématem (tím, o čem máte psát), tak také komunikační situací nebo útvarem (tím, jakým způsobem máte psát a jaké jazykové prostředky volit). Při rozhodování, které zadání zvolit, je dobré si ve zkratce představit, jak asi bude Váš text vypadat a zda máte dostatek nápadů a myšlenek k napsání celého textu. **Nedejte na počáteční „okouzlení“ tématem zadáním.**

V oněch 25 minutách si můžete svoji práci také naplánovat. V testovém sešitu je Vám k dispozici jedna prázdná stránka, abyste si mohli rozvrhnout práci, navrhnout si osnovu nebo část konceptu nebo si jinak poznamenat myšlenky, které se budou textu týkat. Naplánujte si, o čem budete psát a jak.

Po uplynutí 25 minut zadavatel zahájí vlastní zkoušku a Vám začíná ubíhat časový limit pro samotné psaní práce. Na základní úrovni obtížnosti máte na napsání 60 minut, na vyšší 90 minut.

Na základní úrovni obtížnosti byste měli napsat nejméně 200 slov, na vyšší úrovni pak 250 slov. Není třeba, abyste počítali detailně jednotlivá slova, můžete se řídit orientačním ukazatelem, že 200 slov je asi 20 řádků a 250 slov pak 25 řádků. Měli byste tedy napsat ALESPOŇ 20 nebo 25 řádků.

##### Několik rad k písemné práci:

- Držte se zadání, které jste si zvolili. Pokud se budete od zvoleného zadání příliš odchylovat, bude to mít negativní vliv na konečné hodnocení Vaší písemné práce. Pozor na dodržení útvaru. I když např. napíšete obsahově úžasnou a myšlenkově bohatou úvahu, ale zadání požaduje fejeton, můžete skončit s nulou.

- Nezapomeňte na členění textu. Text by měl být přehledně uspořádán, aby bylo možné se v něm zorientovat.
- Dbejte na výběr jazykových prostředků, rozmyslete si, pro jakého adresáta má být text v rámci zadání určen nebo jaké jsou základní požadavky na daný útvar či funkční styl a podle toho volte jednotlivé jazykové prostředky. Buďte uměření. Snaha o šokující originalitu může být na škodu věci.
- A znovu – pište čitelně. To, co hodnotitel nepřečte, nebude moci ohodnotit. Nezapomeňte na to, že Vaši práci bude hodnotit učitel, který Vás nezná a není tedy na Vaše písmo zvyklý.

### 3.2 PÍSEMKA Z CIZÍHO JAZYKA

Písemná práce se na rozdíl od češtiny skládá ze **dvou částí (tj. píšete dva texty)** a nemáte možnost výběru zadání, proto před vlastní zkouškou není ani 25minutová příprava.

Zadání obou částí a instrukce pro zpracování jsou obsaženy v **testovém sešitu**. Tento sešit používáte v průběhu celé zkoušky, můžete si do něj psát poznámky, koncept, osnovu apod. Cokoli si zapíšete do testového sešitu, nebude předmětem hodnocení. Hodnotit se bude až práce napsaná do záznamového archu. V něm je vyznačen prostor, kam byste měli napsat čistopis své práce, resp. obou částí písemky.

**Předepsaný počet slov**, do kterého byste se měli při psaní jednotlivých částí písemné práce vejít:

- základní úroveň obtížnosti – **1. část: 120 - 150 slov, 2. část: 60 - 70 slov;**
- vyšší úroveň obtížnosti – **1. část: 210 - 240 slov, 2. část: 100 - 120 slov.**

**Několik rad k písemné práci:**

- **Zadání a instrukce si pozorně přečtěte.** Obsahují informace o tom, jaký typ textu máte napsat, jak má být dlouhý a komu je určen (kdo je potenciálním čtenářem), popisují komunikační situaci a obsahují také dílčí požadavky – body zadání, které máte v textu zpracovat. Součástí zadání může být i krátký výchozí text, obrázek apod.
- Pozor si dejte obzvláště na to, abyste napsali **typ textu, který je po Vás požadován** (pokud máte napsat vyprávění, musíte opravdu vyprávět; pokud jde o článek, měl by mít určité náležitosti obsahové a formální, např. nadpis, ale i stylistické apod.).
- **Text musí být srozumitelný i tomu, kdo Vás nezná.** Nelze počítat s tím, že si čtenář/hodnotitel domyslí, co jste chtěli říci.
- Nezapomeňte, že většina textů nějaké členění či odstavce obsahovat musí, alespoň takové, aby byly patrné úvod, stať a závěr.
- Než začnete psát, můžete si v zadání a instrukcích podtrhat klíčová slova. **Naplánujte si, o čem budete psát a v jakém pořadí zpracujete body zadání.** Můžete si zpracovat osnovu, koncept apod.

- Text, který píšete, má **vždy nějaký účel (daný zadáním)**. Nesnažte se tedy text uměle vyplňovat myšlenkami, které se k zadání nevztahují. Neodkazujte se k něčemu, o čem nejste přesvědčeni, že je čtenáři známé (ze zkušenosti nebo z Vaší písemné práce); takový text pak nemusí dávat smysl.
- Při zpracování bodů zadání se vyhněte pouhému opisu zadání, snažte se je přeformulovat vlastními slovy a náležitě rozvinout/zpracovat.
- **Snažte se na vhodných místech text propojit**, ať již Vám k tomu pomohou spojky, časové údaje, odkazy pomocí zájmen či členů (u některých jazyků), vhodná interpunkce apod.
- Pokud pracujete se slovníkem, uvědomte si, že překladové slovníky neposkytují zpravidla kontext; pracujte tedy se slovní zásobou uvážlivě a nepřebírejte automaticky první překlad, který ve slovníku pro hledaný výraz najdete.
- Není třeba, abyste počítali slova. Postačí, pokud si např. spočítáte slova na prvních řádcích a odhadnete, kde asi tak skončíte, a porovnáte svůj odhad s orientačním rozsahem slov na pravé straně záznamového archu.
- **Do záznamového archu pište čitelně**: co hodnotitel nepřečte, nebude moci hodnotit.

## 4. ZKOUŠKY ÚSTNÍ

### 4.1 ÚSTNÍ ZKOUŠKA Z ČESKÉHO JAZYKA A LITERATURY

Ústní zkouška pro Vás začíná v okamžiku, kdy si vylosujete číslo zadání a dostanete pracovní list. Pracovní list obsahuje vše, co potřebujete vědět k přípravě na zkoušku, tzn. výňatek z uměleckého textu, výňatek z neuměleckého textu a vlastní zadání.

**Na přípravu máte 20 minut. Samotná zkouška trvá nejdéle 15 minut.**

#### ZADÁNÍ ZKOUŠKY - PRACOVNÍ LIST

Název pracovního listu odpovídá jednomu z literárních děl, které jste uvedli ve Vašem seznamu přečtených literárních děl. Z tohoto literárního díla je i výňatek **uměleckého textu** v pracovním listu.

**Neumělecký text** může být z jakékoli oblasti, vybrán z odborné literatury, novin a časopisů, internetových zdrojů atd.

**Vlastní zadání zkoušky (někdy označované také jako struktura zkoušky)** může být obecné nebo rozpracované. Záleží na Vašem zkoušejícím, jak pracovní list připravil. Rozpracovaná struktura Vás přesněji provádí zkouškou, obecná dává větší prostor pro spolupráci se zkoušejícím či Vaše vlastní strukturování jednotlivých bodů.

Zkouška je dialogem se zkoušejícím, který kromě samotného zkoušení dbá i na časové rozvržení zkoušky. Většina času je věnována uměleckému textu, práce s neuměleckým textem nesmí



převažovat. Na základní úrovni obtížnosti je možné věnovat uměleckému i neuměleckému textu stejně dlouhou dobu.

#### **Několik rad k přípravě na potítku a k průběhu zkoušky:**

- Všechny odpovědi na jednotlivé body struktury si při přípravě na „potítku“ přehledně poznamenejte, v rozhovoru se zkoušejícím se ve Vašich poznámkách budete lépe orientovat.
- Z tohoto důvodu pište Vaše poznámky spíše hesly a krátkými větami než v souvětích.
- Vhodné je podtrhávat si v pracovním listu to, čím chcete Vaše odpovědi doložit.
- Zkouška má těžiště v práci s texty, zaměřte se při přípravě na ně, nikoliv na mechanicky naučené informace o autorovi, jeho životě, díle atd.
- Při samotné zkoušce mluvte souvisle a spisovně, v dobře strukturovaných a přehledných větách; součástí hodnocení zkoušky je i hodnocení Vašeho projevu.
- Pokud Vám není jasná otázka či požadavek zkoušejícího, nebojte se zeptat, i tím dokládáte kvalitu Vašich komunikačních dovedností.

## **4.2 ÚSTNÍ ZKOUŠKA Z CIZÍHO JAZYKA**

Rovněž ústní zkouška z cizího jazyka pro Vás začíná v okamžiku, kdy si vylosujete číslo zadání a dostanete pracovní list. Pracovní list žáka obsahuje vše, co potřebujete vědět o průběhu ústní zkoušky, tzn. tematické okruhy jednotlivých částí, informaci o čase vymezeném pro každou část, pokyny s úkoly pro Vás a podněty, které máte nebo můžete využít. Vždy budete losovat minimálně 5 a více pracovních listů. Na přípravu máte **20 minut**, na „potítku“ můžete používat slovníky a všechny připravené pomůcky, které schválí ředitel školy, např. mapy, schémata, obrázky, literární ukázky apod. Tyto pomůcky využijete zejména pro přípravu na třetí (školní) část ústní zkoušky. Samotná zkouška trvá nejdéle **15 minut**.

### **ZADÁNÍ ZKOUŠKY – PRACOVNÍ LIST**

Pracovní list se **skládá ze 4 částí**. Jednotlivé části se liší tématem, časem trvání a ověřovanými dovednostmi, tedy tím, jaký typ projevu po Vás bude požadován – popis, porovnání, vyprávění, referát, dialog, prezentace, diskuse atd.

**Zkoušející Vás celou zkouškou povede**, vždy Vám zopakuje zadání, upozorní Vás na konec jedné části a začátek další, bude Vám klást doplňující otázky atd. Pokud z jakéhokoli důvodu nerozumíte pokynům zkoušejícího nebo zadání, můžete se zeptat, požádat o zopakování apod. **Nebojte se ptát!** Projevíte tím pouze to, že jste schopni si v daném jazyce poradit za každé situace.

## POPIS PRŮBĚHU ZKOUŠKY PO JEDNOTLIVÝCH ČÁSTECH

### Část 1

V první části Vám zkoušející položí několik otázek na téma, které máte uvedeno v pracovním listu. Pozor! Otázky pochopitelně v pracovním listu nemáte, na „potítku“ se můžete připravit jediné tak, že si zkusíte vybavit, co se k danému tématu vztahuje, a představit si, na co se Vás asi zkoušející bude ptát, případně si připravit/vyhledat slovní zásobu, kterou byste mohli potřebovat.

- Na otázky odpovídejte samostatně a podrobně. Jednoslovné odpovědi nestačí.
- Nerozumíte-li otázce, požádejte o zopakování či vysvětlení atd. Nebojte se zeptat. Používejte však vždy daný cizí jazyk, neodbíhejte do češtiny.
- Nemusíte odpovídat podle pravdy, nehodnotí se Vaše pravdomluvnost, ale Váš výkon v daném jazyce. Pokud rychle nevíte, jak říct to, co byste chtěli, vymyslete si něco jiného.

### Část 2

Podoba druhé části se liší pro základní a pro vyšší úroveň obtížnosti.

Základní úroveň obtížnosti	Vyšší úroveň obtížnosti
<p>3 úkoly:</p> <ol style="list-style-type: none"> <li>1. popis jednoho ze dvou obrázků v obrazové příloze;</li> <li>2. porovnání obou obrázků v obrazové příloze;</li> <li>3. samostatný ústní projev na dané téma.</li> </ol>	<p>2 úkoly:</p> <ol style="list-style-type: none"> <li>1. porovnání obou obrázků v obrazové příloze;</li> <li>2. vyjádření názoru na předložené tvrzení/citát a obhajoba názoru/argumentace.</li> </ol>

Abyste při popisu či porovnání na nic nezapomněli, pomůže Vám připravená osnova. Pozor! Používání bodů z osnovy doporučujeme, ale pokud dokážete dobře pracovat s obrázky (popsat je či porovnat) i bez osnovy, nemusíte ji použít.

- Popište vše, co na obrázku vidíte.
- Jak při popisu, tak při porovnání obrázku postupujte systematicky, od hlavního tématu obrázku (většinou od středu obrázku) k podrobnostem, od obecného ke konkrétnímu. Neskákejte od jedné věci ke druhé.
- Popisujte nejen to, co na obrázku je, ale také kde se co na obrázku nachází.
- Pokud je možné si na základě Vašeho popisu obrázek představit, pak je obrázek správně popsáný.
- Na „potítku“ si můžete připravit slovní zásobu nebo fráze. Nezapomeňte, že můžete používat slovník a dělat si poznámky. Poznámky můžete mít u sebe i během zkoušení.

- Při porovnání využívejte srovnávací fráze nebo slova protikladného významu, soustředte se opravdu na porovnání obrázků z různých hledisek. **Nezapomeňte, že popis jednoho obrázku a následný popis druhého není rozhodně jejich porovnáním.** Za to byste byli penalizováni.

### Část 3

Třetí část zpracovala Vaše škola na základě seznamu témat, která zveřejnila již na podzim 2011, případně si nechala tuto část zpracovat CERMATEm. Třetí část může obsahovat 1 nebo 2 úkoly. V této části byste měli využít všechny body osnovy a zadání splnit v souladu s požadavky specifického/odborného tématu. Pozor! V této části budete muset pravděpodobně uplatnit i své znalosti faktografické a odborné.

### Část 4

V této části zkoušky vedete rozhovor se zkoušejícím na dané téma a dle zadané situace. Situace je vždy popsána ve Vašem pracovním listu. K dispozici máte body osnovy a někdy také obrázky. V základní úrovni obtížnosti začíná rozhovor vždy zkoušející, ve vyšší úrovni obtížnosti můžete začínat i Vy, vždy podle situace a Vaší role. To je vždy uvedeno v pracovním listu. **Každý rozhovor je veden s určitým cílem**, musíte se na něčem domluvit, něco navrhnout, někoho o něčem přesvědčit apod.

- Přečtěte si pozorně zadání a snažte se splnit všechny jeho body.
- Vžijte se do dané situace. Staňte se herci.
- Zapojte se do interakce aktivně.
- Dejte najevo, že rozumíte nebo že přemýšlíte o navrhovaném řešení, např. přikyvujte, ptejte se, projevujte zájem.
- Nebojte se zeptat, pokud nebudete něčemu rozumět.

## B. HODNOCENÍ MATURITNÍ ZKOUŠKY A ZNÁMKY

### 1. KDY VYKONÁTE MATURITNÍ ZKOUŠKU ÚSPĚŠNĚ?

- Když vykonáte úspěšně všechny povinné zkoušky obou částí maturitní zkoušky, tj. profilové (školní) i společné (státní).
- Výsledek nepovinných zkoušek nemá na složení maturity vliv.
- Komplexní zkoušku společné části z češtiny a cizího jazyka vykonáte úspěšně, když úspěšně složíte všechny její dílčí zkoušky, tj. didaktický test, písemnou práci i ústní zkoušku.

### 2. CO KDYŽ NEUSPĚJETE V ŘÁDNÉM TERMÍNU?

- Opravné zkoušky se konají pouze z povinných zkoušek. Z nepovinných zkoušek opravnou zkoušku dělat nemůžete.

- Z každé zkoušky (předmětu) máte možnost konat dvě opravné zkoušky; na složení opravné zkoušky máte 5 let od úspěšného ukončení posledního ročníku střední školy.
- Opakujete vždy pouze tu zkoušku, kterou jste nevykonal/a úspěšně.
- V případě komplexní zkoušky (český jazyk a literatura, cizí jazyk) **opravujete pouze tu dílčí zkoušku, kterou jste v předešlém pokusu nevykonal/a úspěšně.** Dílčí zkoušky, které byly vykonány úspěšně, již neopakujete.
- Pokud po předání maturitního vysvědčení zjistíte, že jste maturitu neudělali, a chcete opravnou zkoušku konat v podzimním termínu, podejte přihlášku k opravné zkoušce řediteli školy nejpozději do 25. června.
- Při přihlašování k opravné, případně náhradní zkoušce, si **nelze změnit předmět.** Pouze u opravných zkoušek si lze změnit úroveň obtížnosti zkoušky. Přitom je však nutné mít na paměti, že **v případě změny úrovně obtížnosti u komplexní zkoušky, je nutné konat znovu všechny tři dílčí části zkoušky!**

### 3. CO KDYŽ SE NEMŮŽETE KE ZKOUŠCE DOSTAVIT?

Když se z jakýchkoli důvodů ke zkoušce nedostavíte, omluvte svoji neúčast nejpozději do třech dnů po zkoušce řediteli školy. O způsobu omluvy a jejím uznání rozhoduje ředitel školy. Je tedy třeba se informovat přímo ve škole.

Pokud svoji neúčast neomluvíte, nebo ředitel školy Vaši omluvu neuzná, máte za pět. Pokud se jedná o povinnou zkoušku, můžete konat opravnou zkoušku. Opravnou nepovinnou zkoušku nekonáte.

*Opravné a náhradní písemné zkoušky společné části maturitní zkoušky se budou na podzim roku 2012 konat na tzv. spádových školách, které budou centrálně určeny, v termínu od **3. do 7. září**. Jednotné zkušební schéma bude známo nejpozději 15. srpna.*

Pokud chcete konat náhradní nebo opravnou zkoušku musíte podat přihlášku Vašemu řediteli školy, a to do 25. června 2012. Náhradní nebo opravnou zkoušku můžete také vykonat nejpozději do 5 let od úspěšného ukončení posledního ročníku vzdělávání ve střední škole

Konání náhradní nepovinné zkoušky není nutné, je ale možné. Pokud vykonáte úspěšně všechny povinné zkoušky a k nepovinné zkoušce jste se z omluvených důvodů nedostavili, v každém případě dostanete maturitní vysvědčení. Místo známky bude u názvu této nepovinné zkoušky uveden symbol ----- (tedy kolonka bude proškrtnutá). Protože tímto již maturitu máte, je zcela na vás, zda se k náhradní nepovinné zkoušce přihlásíte, či nikoli. Pokud tak neučiníte, nic se neděje.

Pokud se ale chcete k náhradní nepovinné zkoušce přihlásit na září, musíte podat přihlášku taktéž do 25. června. V září po vykonání zkoušky dostanete druhé maturitní vysvědčení, na kterém bude uvedena pouze nepovinná zkouška a příslušná známka.

#### 4. HRANICE ÚSPĚŠNOSTI ZKOUŠEK

Hranice úspěšnosti zkoušky je minimální počet bodů, které musíte u zkoušky získat, abyste ji vykonali úspěšně. Hranici úspěšnosti vyjadřujeme buď absolutními body (písemka a ústní zkouška), nebo procentními body (didaktický test).

Komplexní zkoušky jsou vyjádřené výhradně procentními body. Váš bodový zisk z komplexní zkoušky se vypočítá jako vážený průměr získaných procentních bodů všech 3 dílčích zkoušek. Váhy jednotlivých dílčích zkoušek (v pořadí TEST, PÍSEMKA, ÚSTNÍ ZKOUŠKA) jsou následující:

- Český jazyk a literatura  
1 : 1 : 1
- Cizí jazyk  
2 : 1 : 1

Hodnoty hranice úspěšnosti všech zkoušek, komplexních a dílčích zkoušek z jednotlivých zkušebních předmětů společné části maturitní zkoušky jsou uvedeny v tabulce.

<b>HRANICE ÚSPĚŠNOSTI ZKOUŠEK A DÍLČÍCH ZKOUŠEK SPOLEČNÉ ČÁSTI MZ - JARO 2012</b>				
<b>ZÁKLADNÍ ÚROVEŇ OBTÍŽNOSTI</b>		<b>% body</b>	<b>absolutní body</b>	
			<b>min</b>	<b>max</b>
<b>ČESKÝ JAZYK A LITERATURA</b>	<b>CELÁ KOMPLEXNÍ ZKOUŠKA</b>	<b>43%</b>		
	DIDAKTICKÝ TEST	44%		
	PÍSEMNÁ PRÁCE		12	30
	*) SP3		15	36
	ÚSTNÍ ZKOUŠKA		4	9
	*) SP3		12	27
<b>CIZÍ JAZYK (platí pro všechny CJ)</b>	<b>CELÁ KOMPLEXNÍ ZKOUŠKA</b>	<b>44%</b>		
	DIDAKTICKÝ TEST	44%		
	PÍSEMNÁ PRÁCE		16	36
	*) SP3		19	42
	ÚSTNÍ ZKOUŠKA		18	39
	*) SP3		5	10
<b>MATEMATIKA</b>		<b>33%</b>		
<b>VYŠŠÍ ÚROVEŇ OBTÍŽNOSTI</b>		<b>% body</b>	<b>absolutní body</b>	
			<b>min</b>	<b>max</b>
<b>ČESKÝ JAZYK A LITERATURA</b>	<b>CELÁ KOMPLEXNÍ ZKOUŠKA</b>	<b>43%</b>		
	DIDAKTICKÝ TEST	44%		
	PÍSEMNÁ PRÁCE		12	30
	ÚSTNÍ ZKOUŠKA		7	15
<b>CIZÍ JAZYK (platí pro všechny CJ)</b>	<b>CELÁ KOMPLEXNÍ ZKOUŠKA</b>	<b>44%</b>		
	DIDAKTICKÝ TEST	44%		
	PÍSEMNÁ PRÁCE		16	36
	ÚSTNÍ ZKOUŠKA		18	39
<b>MATEMATIKA</b>		<b>33%</b>		
<b>OBČANSKÝ A SPOLEČENSKOVĚDNÍ ZÁKLAD (Z)</b>		<b>33%</b>		
<b>OBČANSKÝ A SPOLEČENSKOVĚDNÍ ZÁKLAD (V)</b>				
<b>DĚJEPIS</b>				
<b>DĚJINY UMĚNÍ</b>				
<b>FYZIKY</b>				
<b>CHEMIE</b>				
<b>BIOLOGIE</b>				
<b>ZEMĚPIS</b>				
*) Kvalifikace kategorie a stupně přiznaného uzpůsobení podmínek konání zkoušky dle přílohy prováděcího právního předpisu.				

## 5. PŘEVOD BODŮ NA ZNÁMKU

Váš výkon u každé ze zkoušek, komplexních zkoušek a dílčích zkoušek vyjádřený procentními body, bude uveden na PROTOKOLU O VÝSLEDČÍCH SPOLEČNÉ ČÁSTI MATURITNÍ ZKOUŠKY.

Na MATURITNÍM VYSVĚDČENÍ však budete mít (stejně jako výsledky profilových zkoušek) Váš dosažený výkon ze zkoušek (předmětů) ohodnocen známkami.

K přepočtu získaných procentních bodů na známky slouží následující tabulka:

<b>HRANICE ÚSPĚŠNOSTI ZKOUŠEK SPOLEČNÉ ČÁSTI MATURITNÍ ZKOUŠKY PRO ROK 2012 A PŘEVOD BODOVÉ HODNOTY VÝSLEDKU ZKOUŠEK NA ZNÁMKY</b>					
<b>ZKUŠEBNÍ PŘEDMĚT</b> (platí pro obě úrovně obtížnosti)	<b>ZÁKLADNÍ ÚROVEŇ OBTÍŽNOSTI</b>				
	<b>HRANICE ÚSPĚŠNOSTI ZKOUŠKY (VČETNĚ)</b>	<b>PŘEVOD PROCENTNÍCH BODŮ NA</b>			
		<b>4</b> <small>(dostatečný)</small>	<b>3</b> <small>(dobrý)</small>	<b>2</b> <small>(chvalitebný)</small>	<b>1</b> <small>(výborný)</small>
<b>ZKUŠEBNÍ PŘEDMĚTY PRO POVINNÉ I NEPOVINNÉ (CJ, MAT) ZKOUŠKY</b>					
ČESKÝ JAZYK A LITERATURA	<b>43% *</b>	43-58%	58-73%	73-87%	87-100%
CIZÍ JAZYK	<b>44% *</b>	44-58%	58-73%	73-87%	87-100%
MATEMATIKA	<b>33%</b>	33-50%	50-68%	68-84%	84-100%
<b>ZKUŠEBNÍ PŘEDMĚTY POUZE PRO NEPOVINNÉ ZKOUŠKY</b>					
OBČANSKÝ A SPOLEČENSKOVĚDNÍ ZÁKLAD	<b>33%</b>	33-51%	50-68%	68-84%	84-100%
FYZIKA	<b>33%</b>	33-51%	50-68%	68-84%	84-100%
CHEMIE	<b>33%</b>	33-51%	50-68%	68-84%	84-100%
BIOLOGIE	<b>33%</b>	33-51%	50-68%	68-84%	84-100%
ZEMĚPIS	<b>33%</b>	33-51%	50-68%	68-84%	84-100%
DĚJEPIS	<b>33%</b>	33-51%	50-68%	68-84%	84-100%
DĚJINY UMENÍ	<b>33%</b>	33-51%	50-68%	68-84%	84-100%
<b>ZKUŠEBNÍ PŘEDMĚTY POUZE PRO NEPOVINNÉ ZKOUŠKY (SP)</b>					
ČESKÝ JAZYK V ÚPRAVĚ PRO NESLYŠÍCÍ (**)	<b>43% *</b>	43-58%	58-73%	73-87%	87-100%
CIZÍ JAZYK V ÚPRAVĚ PRO NESLYŠÍCÍ (**)	<b>44% *</b>	44-58%	58-73%	73-87%	87-100%
CIZÍ JAZYK (SP-1 A SP-2) (**)	<b>44% *</b>	44-58%	58-73%	73-87%	87-100%

*Přitom platí, že v případě známky „4 – dostatečný“ se do uvedeného intervalu započítávají obě hranice intervalu, u ostatních známek se dolní hranice intervalů nezapočítává, horní hranice se započítává.*

\*) Platí, pokud žák prospěl ze všech dílčích zkoušek, tj. ve všech třech dílčích zkouškách překročil

\*\*) Kvalifikace kategorie a stupně přiznaného uzpůsobení podmínek konání zkoušky dle přílohy prováděcího právního předpisu.

## 6. CELKOVÝ PROSPĚCH U MATURITNÍ ZKOUŠKY

Do celkového prospěchu u maturitní zkoušky se započítávají pouze známky z povinných zkoušek obou částí maturity, známky z nepovinných zkoušek nikoli.

Výsledný prospěch „**prospěl s vyznamenáním**“ získáte, pokud:

- a) ze žádné povinné zkoušky nedostanete horší známku než 2 – chvalitebný,

- b) ze žádné povinné zkoušky nekonáte opravnou zkoušku,
- c) máte průměr známek z povinných předmětů 1,5 a méně.

Pokud nesplníte jednu z těchto podmínek, bude na maturitním vysvědčení Váš celkový prospěch „prospěl“.

## C. PO ZKOUŠKÁCH

### 1. MATURITNÍ VYSVĚDČENÍ A PROTOKOL O VÝSLEDČÍCH SPOLEČNÉ ČÁSTI MATURITNÍ ZKOUŠKY

Pokud maturitní zkoušku v jarním zkušebním období vykonáte úspěšně, obdržíte dva dokumenty:

- a) maturitní vysvědčení,
- b) protokol o výsledcích společné části maturitní zkoušky.

V případě, že jste:

- v některé z povinných zkoušek neuspěli nebo
- některou z povinných zkoušek nekonali nebo
- byli z některé povinné zkoušky vyloučeni

a musíte tedy konat opravnou nebo náhradní zkoušku (viz výše), obdržíte pouze protokol o výsledcích společné části maturitní zkoušky. Maturitní vysvědčení dostanete až poté, co maturitní zkoušku vykonáte úspěšně.

Na maturitním vysvědčení je Váš „maturitní“ výsledek vyjádřen:

- a) známkami z jednotlivých povinných i nepovinných zkoušek obou částí maturitní zkoušky (u povinných zkoušek na stupnici výborný, chvalitebný, dobrý nebo dostatečný u nepovinných zkoušek je navíc možný i stupeň nedostatečný)
- b) celkovým prospěchem (prospěl s vyznamenáním, nebo prospěl).

**Různé scénáře a jejich záznam na maturitním vysvědčení a protokolu o výsledcích společné části maturitní zkoušky:**

- **Žák konal zkoušku a vykonal ji úspěšně** – na vysvědčení bude známka (slovně, tj. výborný, chvalitebný, dobrý, dostatečný); na protokolu budou body vyjádřeny v procentech a v percentilu (Musí se však jednat o zkoušku společné části, zkoušky profilové části se do protokolu neuvádějí.).
- **Žák konal zkoušku a nevykonal ji úspěšně** – pokud jde o zkoušku povinnou, pak žák maturitní vysvědčení vůbec nezíská, pokud jde o zkoušku nepovinnou, bude na vysvědčení uvedena známka – nedostatečně; na protokolu budou body vyjádřeny v procentech a v percentilu (Musí se však jednat o zkoušku společné části, zkoušky profilové části se do protokolu neuvádějí.).
- **Žák se nedostavil na zkoušku a řádně se omluvil** (tj. jeho omluva byla ředitelem školy uznána) – pokud jde o zkoušku povinnou, pak žák maturitní vysvědčení vůbec nezíská, pokud jde o zkoušku nepovinnou, bude na vysvědčení uvedeno „-----“.
- **Žák se nedostavil na zkoušku a řádně se neomluvil** (tj. neomluvil se vůbec nebo jeho omluva nebyla ředitelem školy uznána) – pokud jde o zkoušku povinnou, pak žák maturitní vysvědčení vůbec nezíská, pokud jde o zkoušku nepovinnou, bude na vysvědčení uvedena známka „nedostatečně“.
- **Žák byl ze zkoušky vyloučen** – z pohledu vyplnění vysvědčení a protokolu se jedná o stejný případ, jako když se žák ke zkoušce nedostavil a řádně se neomluvil (nebo jeho omluva nebyla ředitelem školy uznána).

V případě zkoušek společné části, které bylo možné konat v základní, nebo vyšší úrovni obtížnosti (z předmětů čeština, cizí jazyk, matematika a občanský a společenskovední základ) je na vysvědčení u názvu předmětu vždy uvedena příslušná úroveň obtížnosti zkoušky.

Protokol o výsledcích společné části maturitní zkoušky se (jak ostatně jeho název napovídá) týká výhradně zkoušek společné (státní) části Vaší maturity. Na rozdíl od vysvědčení je však mnohem podrobnější. Výsledky z jednotlivých zkoušek a dílčích zkoušek jsou zde vyjádřeny v procentních bodech a v percentilovém pořadí.

Z hodnoty percentilového pořadí vyčtete, jak jste se svým výkonem u dané zkoušky umístili na pomyslném žebříčku všech maturantů, kteří konali stejnou zkoušku jako Vy. Jestliže je hodnota Vašeho percentilového pořadí u zkoušky z češtiny v základní úrovni obtížnosti např. 72, znamená to, že:

- lepšího výsledku než Vy u této zkoušky dosáhlo 28 % (100 – 72) všech, kteří zkoušku konali s Vámi,
- horšího výsledku dosáhlo 71 %.

I v případě protokolu platí, že pokud jste u zkoušky měli na výběr mezi základní a vyšší úrovní obtížnosti, je příslušná úroveň obtížnosti zkoušky uvedena vždy u názvu předmětu.

Fiktivně vyplněné vzory maturitního vysvědčení a protokolu najdete na posledních dvou stranách tohoto průvodce.

## **2. KDY OBDRŽÍM MATURITNÍ VYSVĚDČENÍ A PROTOKOL?**

Maturitní vysvědčení Vám bude vydáno vždy v případě, že jste splnil/a všechny podmínky pro jeho získání. Nejpozději 3 pracovní dny od okamžiku, kdy škola předá výsledky všech zkoušek všech svých žáků k centrálnímu zpracování, CERMAT zpřístupní maturitní vysvědčení škole. Ředitel Vaší školy poté má další 3 pracovní dny na to, aby Vám maturitní vysvědčení předal.

Protokol o výsledcích společné části maturitní zkoušky žáka následně obdržíte až v době, kdy budou známy výsledky všech maturantů, kteří v tomto zkušebním období společnou část maturitní zkoušky konali. Nejpozději však bude školám zpřístupněn 15. června.

Zcela novým dokumentem bude v letošním roce tzv. výpis výsledků didaktických testů, který bude školám zpřístupněn po ukončení písemných zkoušek společné části, tedy 15. května. Tento dokument



Vám následně může posloužit jako podklad pro přijímací řízení na vysoké školy, ale zejména se díky němu dozvíte výsledek svého didaktického testu již po skončení bloku písemných zkoušek společné části.

### **3. ŽÁDOST O PŘEZKOUMÁNÍ PRŮBĚHU A VÝSLEDKU ZKOUŠKY**

Máte-li závažné pochybnosti o správnosti výsledku Vaší zkoušky nebo máte-li pochybnosti o tom, že zkouška proběhla korektně, můžete podat „odvolání“, tj. žádost o přezkoumání průběhu a výsledku zkoušky. Stejně tak můžete postupovat i v případě, že jste byli ze zkoušky vyloučeni, a máte pochybnosti o důvodech vyloučení.

Pravidla pro podání a vyřízení žádosti o přezkoumání průběhu a výsledků zkoušky se liší podle toho, o jakou zkoušku jde.

#### **DIDAKTICKÉ TESTY**

Žádost je možné podat nejpozději do 5 dnů ode dne, kdy jste se výsledek oficiálně dozvěděli. Žádost se podává písemně na ministerstvo školství, které Vás o výsledku vyrozumí do 30 dnů ode dne doručení Vaší žádosti.

V případě, že se žádost týká Vašeho případného vyloučení od zkoušky, je žádost o přezkoumání možné podat do 5 dnů ode dne konání této zkoušky.

#### **PÍSEMNÉ PRÁCE A ÚSTNÍ ZKOUŠKY SPOLEČNÉ ČÁSTI A DÁLE PROFILOVÉ ZKOUŠKY**

Žádost je možné podat nejpozději do 8 dnů ode dne oznámení výsledku zkoušky. Žádost se podává písemně místně příslušnému krajskému úřadu, který o žádosti rozhodne do 30 dnů ode dne doručení Vaší žádosti.

V případě, že se žádost týká Vašeho případného vyloučení od zkoušky, je žádost o přezkoumání možné podat do 8 dnů ode dne konání této zkoušky.

#### **MOŽNOST NAHLÉDNUTÍ DO VAŠEHO TESTU A PÍSEMNÉ PRÁCE**

Každý má právo nahlédnout do materiálů, které se týkají jeho osoby a mají význam pro rozhodnutí o výsledku zkoušky. Takto je Vám školským zákonem dána možnost podívat se po skončení zkoušek a po zpracování testů a písemných prací do Vašich záznamových archů, které se na škole musí archivovat.

## D. DALŠÍ ZDROJE INFORMACÍ A UŽITEČNÉ ODKAZY

- Telefonicky na čísle: +420 224 507 507,
- Elektronicky na e-mailové adrese: [info@novamaturita.cz](mailto:info@novamaturita.cz);
- a již klasicky [www.novamaturita.cz](http://www.novamaturita.cz).

**[Jednotné zkušební schéma MZ 2012 – jaro](http://www.novamaturita.cz/sdeleni-msmt-u-jednotne-zkusebni-schema-spolecne-casti-mz-v-jarnim-zkusebnim-obdobi-2012-1404035536.html)** (<http://www.novamaturita.cz/sdeleni-msmt-u-jednotne-zkusebni-schema-spolecne-casti-mz-v-jarnim-zkusebnim-obdobi-2012-1404035536.html>)

**[Kritéria hodnocení společné části MZ 2012](http://www.novamaturita.cz/kriteria-hodnoceni-1404035057.html)** (<http://www.novamaturita.cz/kriteria-hodnoceni-1404035057.html>)

**[Katalogy požadavků k maturitní zkoušce](http://www.novamaturita.cz/katalogy-pozadavku-1404033138.html)** (<http://www.novamaturita.cz/katalogy-pozadavku-1404033138.html>)

ČESKÁ REPUBLIKA

XY \* 000117

Střední průmyslová škola Radostín

Radostín 82, 463 44 Sychrov-Radostín

Obor vzdělání (kód a název): 3647M001 Stavebnictví

RED IZO: 600009876 Třída: 4.B Evidenční číslo záka: 23 Školní rok: 2010/2011

## VYSVĚDČENÍ O MATURITNÍ ZKOUŠCE

Jméno a příjmení: Martin Dvořák  
 Datum narození: 18. 3. 1992 Rodné číslo: 920318/0234  
 Místo narození: Liberec  
 Státní příslušnost: Česká republika

### Maturitní zkoušku vykonal(a)

#### ve společné části ze zkoušek

Český jazyk a literatura	v úrovni obtížnosti	základní	s prospěchem	výborný
Matematika	v úrovni obtížnosti	základní	s prospěchem	výborný
—	v úrovni obtížnosti	—	s prospěchem	—

#### v profilové části ze zkoušek

Stavební materiály	s prospěchem	chvalitebný
Stavební mechanika	s prospěchem	výborný
Statika	s prospěchem	výborný

**Celkové hodnocení** ..... prospěl s vyznamenáním .....

V Radostíně ..... dne 20. 6. 2011 .....

L.S.

.....  
Ing. František Novotný  
ředitel(ka) školy

.....  
Ing. Hana Dostálová  
třídní učitel(ka)



ČESKÁ REPUBLIKA

XY \* 000117

Střední průmyslová škola Radostín

Radostín 82, 463 44 Sychrov-Radostín

Obor vzdělání (kód a název): 3647M001 Stavebnictví

RED IZO: 600009876

Třída: 4.B

Evidenční číslo protokolu: 123456

Školní rok: 2010/2011

Pořadové číslo vydaného protokolu: 12345

Termín konání: jaro 2011

## PROTOKOL O VÝSLEDČÍCH SPOLEČNÉ ČÁSTI MATURITNÍ ZKOUŠKY ŽÁKA

Jméno, popřípadě jména, a příjmení: Martin Dvořák

Datum narození: 18. 3. 1992

Rodné číslo: 920318/0234

Místo narození: Liberec

Uzpůsobené podmínky zkoušky: \_\_\_\_\_

### Povinné maturitní zkoušky

ze zkušebních předmětů, vč. úrovní obtížnosti, jsou-li stanoveny, a dílčích zkoušek, jsou-li stanoveny, k nimž se přihlásil(a)	konal(a)/ nekonal(a)	s výsledkem	Hodnocení	
			Úspěšnost žáka v %	Percentilové umístění
Český jazyk a literatura – základní	konal	výborný	87,56	90
ústní zkouška	konal	uspěl	85,30	88
didaktický test	konal	uspěl	98,95	99
písemná práce	konal	uspěl	78,43	77
Matematika – základní	konal	výborný	96,87	98
didaktický test	konal	uspěl	96,87	98
—	—	—	—	—
—	—	—	—	—
—	—	—	—	—
—	—	—	—	—

**Celkové hodnocení** ..... prospěl

### Nepovinné maturitní zkoušky

ze zkušebních předmětů, vč. úrovní obtížnosti, jsou-li stanoveny, a dílčích zkoušek, jsou-li stanoveny, k nimž se přihlásil(a)	konal(a)/ nekonal(a)	s výsledkem	Hodnocení	
			Úspěšnost žáka v %	Percentilové umístění
Matematika – vyšší	konal	nedostatečný	32,56	30
didaktický test	konal	neuspěl	32,56	30
Fyzika	nekonal	omluven	—	—
didaktický test	nekonal	omluven	—	—
Občanský a společenskovední základ	nekonal	nedostatečný	—	—
didaktický test	nekonal	neomluven	—	—
—	—	—	—	—
—	—	—	—	—
—	—	—	—	—
—	—	—	—	—
—	—	—	—	—

v Praze

dne 17. 6. 2011

Ing. Pavel Zelený

ředitel Centra  
jméno, příjmení a podpis